

Landmænds brug af sociale medier

Dette notat giver et overblik over benyttelse af og brugere på en række sociale netværk – dels netværk specifikt målrettet landbruget og dels generelle netværk som Facebook. Data er indsamlet ultimo september 2010

Promilleafgiftsfonden for landbrug

De indsamlede data er hvad angår TractorTech, FarmerDating, Facebook og LinkedIn sammenholdt med data fra en spørgeskemaundersøgelse, der er [vedhæftet som bilag](#).

TractorTech

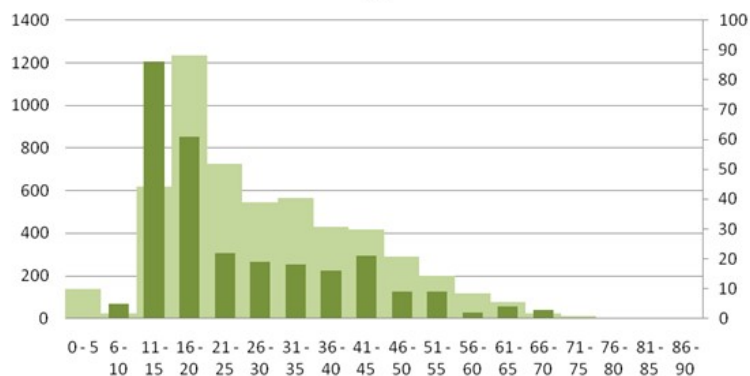
[TractorTech](#) er med 8.549 oprettede profiler (27/9 2010) uden konkurrence Danmarks største sociale netværk målrettet landbruget.

Som registreret bruger har man mulighed for en profil beskrivelse, indboks, venne relationer, mulighed for at sende beskeder til venner samt invitere disse, medlemskab af åbne og lukkede grupper, oversigt over venners aktiviteter, egen blog, maskinhus og billede galleri.

Diskussions fora MaskinDoktoren og Maskinsjov er tilgængelige for alle, men kun registrerede brugere kan deltage aktivt med egne indlæg. Foraet Maskindoktoren retter sig specifikt mod vidensdeling: "Diskutere med kolleger fra hele landet - Udveksle erfaringer om traktorer og maskiner - Få gode råd før du køber nye maskiner". Foraet Maskinsjov har samme formål – dog indenfor emner som traktortræk, tuning, styling og pc-spil.

TractorTech er i udpræget grad et netværk for helt unge. Som det fremgår af figur 1 er der en massiv overvægt af helt unge brugere bedømt ud fra samtlige oprettede brugere, hvor alder er opgivet (n= 5.421). Og udviklingen ser ud til at bevæge sig mod endnu yngre brugere – de mørkegrønne søjler viser aldersfordelingen på brugere registreret seneste 6 måneder, og det ses, at hovedvægten lå i intervallet 11 – 15 år.

Aldersfordeling på TractorTech



Figur 1 Aldersfordeling på TractorTech - mørkegrønne viser fordeling på brugere oprettet seneste 6 måneder.

Der er god aktivitet i fora. Således er der i alt 7.195 indlæg i Maskindoktoren og 2.885 indlæg i Maskinsjov. Langt overvejende del af indlæggene bliver besvaret eller diskuteret.

- Der er oprettet 1.369 maskinhus og 793 gallerier.
- Der er 63 åbne grupper med flere end 2 medlemmer, hvor gruppen "Læsernes traktor" er den største med 93 medlemmer. Der er kun 2 lukkede grupper med hver 4 medlemmer.
- Der er oprettet 26 blogs – dog er det kun 7, der har mere end et enkelt indlæg.

Spørgeskemaundersøgelsen viser, at TractorTech benyttes af knap 23% af de adspurgte. Her er det værd at huske på, at den store gruppe af unge brugere ikke var omfattet af spørgeskemaundersøgelsen.

Dit kendskab og evt. brug af såkaldte sociale hjemmesider - TractorTech

	Respondenter	Procent
Bruges ofte	24	4,2%
Lejlighedsvis	106	18,4%
Ikke værd at bruge	41	7,1%
Kun hørt om	260	45,1%
Aldrig hørt om	146	25,3%
I alt	577	100,0%

Arla.net

Det andels ejede selskab Arla Foods har etableret sitet www.arla.net for dets medlemmer, dvs. danske og svenske mælkeproducenter. Det primære formål med sitet er at fungere som kanal for formidling af information fra selskabet til andelshaverne.

Der gøres dog også en del ud af at engagere andelshavere i form af at disse opfordres til at kommentere på nyheder og artikler. Forudsætningen for at kunne kommentere er, at brugeren på sin Min Side har oprettet en person profil og eventuelt en/flere gårdprofil(er). Det betyder, at ved læsning af kommentarer kan man se, hvem der har skrevet kommentaren.

Der er ingen mulighed for at svare på kommentarer. Dvs. interaktionen er primært mellem www.arla.net og brugeren, mens interaktioner mellem brugere ikke understøttes.

Farmbook.dk

Farmbook.dk er et on-line rådgivningskoncept lanceret i september 2010. En del af konceptet udgøres af produktet FARMerfa, hvor deltagere for en pris på 2.024 kr./år kan deltage i ERFA grupper, der understøttes af et net baseret privat forum for ens egen gruppe, samt et forum på tværs af alle ERFA grupper i FARMerfa.

"Det er vigtigt, at der sker noget i en erfagruppe, også mellem møderne. Jeg har været med i mange erfagrunder, hvor man mødes et par gange om året, får et referat og læser det - og så sker der ikke andet. Der mangler sparring, og det er derfor, vi laver det på denne måde," siger Hans Jeppesen, initiativtager til og ejer af Farmbook.dk

Sitet er endnu så nyt, at der intet foreligger om interessen for produktet. Dog - alene det, at sitet er blevet etableret vidner om, at udviklingen går i retning mod virtuelle sociale fællesskaber i landbruget.

Facebook

Grupper og fan sider (24. september 2010)

Søgeordet "landbrug" resulterede i 213 grupper. Heraf 28 i kategorien Erhverv og 87 i Fælles interesse.

Søgeordet "landmænd" eller "landmand" resulterede i 92 grupper. Heraf 8 i Erhverv og 36 i Fælles interesser

I tabel 1 er oplyst grupper med flere end 100 medlemmer og hvor gruppens formål indikerer, at der er mange landmænd blandt medlemmerne.

Tabel 1 Landmandsrettede Facebook grupper (sept. 2010) med mere end 100 medlemmer

Gruppe	Medlemmer	Kategori	Beskrivelse	Aktivitet
For alle personer der ikke har noget imod Landmænd	6.120	Beskæftigelse & arbejde	Hvis du er landmand, og godt kan lide dyr, maskiner og den friske natur eller bare vil med i gruppen - er dette bestemt en gruppe for dig. Støt landmændene, de gør meget for det danske land. Meld dig ind, for så ved vi at prisætter det danske landbrug - Vi har brug for dig	3. september 25. august 10. august 22. juni 9. juni 5 debatter 52 billeder
Modstand mod Grøn Vækst-plan (Det er en ommer)	739	Aktuelle begivenheder	Syntes du også at den Grønne Vækst-plan er et stort minus for naturen. Naturen i Grøn Vækst strækker sig til 50.000 ha randzoner langs vore vandløb, hvor det bliver tilladt at dyrke energipil. Det er ganske uacceptabelt og giver ikke mere alsidig og varierende natur.	16. juli 5. juli 13. april 15. marts 15. marts 0 debatter Ingen billeder
Støt dansk landbrug	660	Politik	Fuck af med lukning af dansk landbrug... hva skal vi ellers leve af???????	3. maj 12. april 11. april 10. april 0 debatter 0 billeder
Jeg skammer mig ikke over at være landmand	590	Beskæftigelse & arbejde	For os som ikke skammer os over at arbejde på landet, og for os som er trætte af dumme Kommentarer og folk som griner af en bare fordi vi er landmænd!!!!	1. april 22. juni 2009 1 debat 0 billeder
Vi vil ha mere for mælken!!	511	Generelt	Dette er gruppen for alle de som synes at landmænd får for lidt for mælken! Prisen er i løbet af det sidste halve år faldet ca. 1 kr/L uden at foderpriserne er fulgt med!..	24. maj 30. december 16. september 16. september 8. juli 2 debatter 0 billeder
Jeg satme da landmand!	449	Overbevisninger & mærkesager	Det feed og være landmand.!	17. maj 28. marts 17. marts 17. marts 1 debat 0 billeder
Hvad var vi uden landbrug?	424	Politik	Hvordan ville et daglig vare marked se ud, hvis der ikke var landbrug? Hva sku vi egentlig leve af, hvis der ikke var landbrug? Men hvorfor er det så at det ene landbrug efter det andet, må lukke ned og sælge på grund af alt for lave priser på deres produkter	5. juni 17. maj 21. marts 26. december 10. november 0 debatter 11 billeder
Prisen op på mælk i butikkerne!!! Hvad sker der lige for ALDI i dag???	382	Forbrugergrupper	Hvad skal vi med en tysk kæde i DK, der sænker prisen på mælk, så danske mælkeproducenter føler sig til grin??	4. januar 12. december 9. juli 7. juli 0 debat 0 billeder
Dansk Landbrug - Vi tjener det danske landbrug og vi er stolte af det	356	Overbevisninger & mærkesager	Vi skal samles os og stå i flok, skulder mod skulder. Vi skal holde hovedet højt og råbe : "VI TJENER DET DANSKE LANDBRUG OG VI ER STOLTE"	5. august 20. juli 13. juli 18. juni 17. juni 0 debatter 0 billeder
Landbrug	175	Organisationer	For folk med tilknytning til moderne landbrug	19. juli 24. april 22. februar 1 debat 6 billeder
En gang landbrug, altid landbrug	174	Beskæftigelse & arbejde	En gruppe for folk der enten har, eller arbejder med landbrug! Her kan der diskuteres landbrug	24. april 2009 1 debat 5 billeder
Gruppen for de landbrugstossedede	167	Beskæftigelse & arbejde	Det er en gruppe for dem som er vilde med landbrug eller bare arbejdet med det :-)	24. juli 19. juni 15. juni 29. marts 0 debatter 108 billeder
Landbrug	146	Fast ejendom	En gruppe for alle landmænd	7. marts 27. oktobe18. oktober 0 debatter 15 billeder
Netværk for kvinder i landbruget	146	Virksomheder	Idéen er at give dig, som kvinde i landbruget, mulighed for at udveksle erfaringer og diskutere interesser og oplevelser i og uden for landbruget med andre, hvis liv og hverdag du identificerer dig med. Det handler om dig selv og dit liv.	5. juni 3. juni 27. maj 24. april 21. april 14 debatter 0 billeder
Dansk Landbrugsrådgivning DLBR	110	Virksomheder	Verdens vigtigste erhverv - jordens fedeste job. Kan du komme i tanke om noget vigtigere end den mad, vi putter i munden? Ikke alene skal den helst være lækker - den skal frem for alt være sund og sikker.	13 timer 14. september 18. marts 15. november Ingen debat 0 billeder
Farmer Gruppen	104	Venner	En gruppe for alle der er Farmer (landmand) dem som elsker	21. april 8. januar 1

landbrug og livet på landet. Det eneste rigtig :D

debat 74 billeder

Facebook's annonceringsværktøj kan også bruges til at estimere antallet landmænd / landbrugsinteresserede på Facebook. Værktøjet giver mulighed for – udover geografisk placering, alder og køn – at indtaste målgruppens interesser.

Her resulterer kriteriet alder > 20 år og interesse for "landbrug" i 1.780 personer. Den totale danske Facebook medlemskare var ifølge samme værktøj og alderskriterie 1.929.980 personer. Dvs. landmænd er kraftig underrepræsenterede på Facebook.

Spørgeskemaundersøgelsen indikerer, at væsentlig flere landmænd bruger Facebook uden at de på Facebook er synlige som landmænd. Dvs. at de ikke angiver landbrug som deres beskæftigelse og ikke deltager i landbrugsrettede grupper.

I september 2010 var der ca. 2.1 mio danskere over 18 år på Facebook eller svarende til eller ca. 50 %. Ud af de adspurgte er der godt 27 %, der bruger Facebook og tillægges andelen, der ikke mener at Facebook er værd at bruge (disse har måske oprettet en profil), nås op på 43 %.

Det kan derfor konkluderes, at landmænd som gruppe bruger Facebook væsentligt mindre end den gennemsnitlige befolkning.

Dit kendskab og evt. brug af såkaldte sociale hjemmesider - Facebook

	Respondenter	Procent
Bruges ofte	59	10,2%
Lejlighedsvis	98	16,9%
Ikke værd at bruge	94	16,2%
Kun hørt om	312	53,9%
Aldrig hørt om	16	2,8%
I alt	579	100,0%

LinkedIn

[LinkedIn](#) er et netværk orienteret mod etablering af forretningsmæssige forbindelser. Dette har ind til nu undgået landmændenes opmærksomhed. En søgning på "landmand" med afgrænsning Danmark og erhvervet Farming giver blot 11 profiler. Dette beskedne antal er i overensstemmelse med resultatet fra spørgeskemaundersøgelsen.

Dit kendskab og evt. brug af såkaldte sociale hjemmesider - LinkedIn

	Respondenter	Procent
Bruges ofte	5	0,9%
Lejlighedsvis	19	3,3%
Ikke værd at bruge	62	10,9%
Kun hørt om	219	38,4%
Aldrig hørt om	265	46,5%
I alt	570	100,0%

FarmerDating

[FarmerDating](#) med mere end syv år i luften, er et veletableret socialt mødested dedikeret til alle på landet, der vil have udvidet bekendtskabskredsen og alle de i byerne, der godt vil i kontakt med de mænd og kvinder på landet.

FarmerDating har godt 12.000 profiler oprettet af kvinder og knap 12.000 oprettet af mænd. Ved oprettelse af profil er der mulighed for at angive tilhørsforhold til en faggruppe: Her der der 2.122 mænd og 389 kvinder, der har valgt landbrugs relaterede faggrupper.

Selv om der ikke ligefrem er lagt op til faglig vidensdeling, forekommer det dog i såkaldte klubber, hvor der er klubsider med navne som "Fagklub – kvæg" (197 medlemmer); "Fagklub – mark" (146 medlemmer); "Fagklub – svin" (109 medlemmer) og "Fagklub – traktor og maskiner" (212 medlemmer). Det til fagklubberne tilknyttede diskussionsforum benyttes kun i beskeden omfang – der er typisk 10 – 30 indlæg, der dog som regel besvares af andre klub medlemmer.

Til trods for at spørgeskemaundersøgelsen var anonym ser det ud til, at måske ikke alle har haft lyst til at angive deres brug af FarmerDating. Sættes den totale population af landmænd til 36.000, svarer resultater til, at der er ca. 1.100 brugere af FarmerDating. Dog – antages det, at der til besvarelsen "Ikke værd at bruge" ligger en passiv profil på FarmerDating, svarer resultatet fra spørgeskemaet til 5.450 profiler, hvoraf de 1.100 er aktive.

Dit kendskab og evt. brug af såkaldte sociale hjemmesider - FarmerDating

	Respondenter	Procent
Bruges ofte	3	0,5%
Lejlighedsvis	15	2,6%
Ikke værd at bruge	69	12,0%
Kun hørt om	450	78,3%
Aldrig hørt om	38	6,6%
I alt	575	100,0%

Øvrige danske

Netværk for kvinder i landbruget

Sektionen Familiejura på Videncentret har arbejdet med brug af virtuelle netværk i relation til kvinder i landbruget – se

http://www.dlbr.dk/Produkter/Familiejura/Netvaerk_Kvinder/Netvaerk_Kvinder.htm

Der er etableret en åben Facebook gruppe "Netværk for kvinder i landbruget" med pt. 146 medlemmer (se tabel 1) samt de lukkede grupper "Unge kvinder gift med landmænd" (90 medlemmer) og "Kvindelige landmænd" (41 medlemmer). Aktiviteten i grupperne er begrænset.

Bondeliv.se

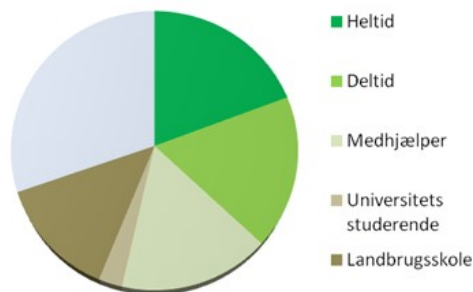


Firmaet Lantmännen lancerede medio 2009 hjemmesiden Bondeliv.se, der er tænkt som "en møtesplads for lantbruksinteresserede, till exempel lantbrukare, anställda vid lantbruk, lantbruksstudenter och övriga lantbruksinteresserede."

Bondeliv.se er et teknisk overbevisende site, der funktionelt minder meget om Facebook – dog med specifikke tilpasninger til landbrugsområdet. Funktionaliteterne omfatter Min Side med beskedssystem og egen blog, venner, grupper, gårde, billeder, videoer, spørg ekspertten og diverse fora.

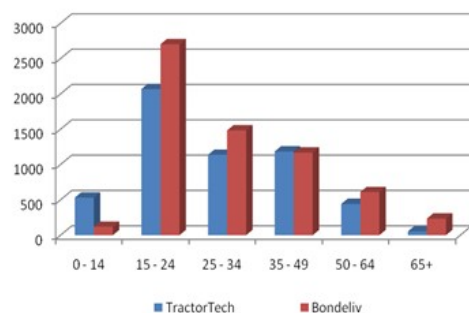
Bondeliv.se har 6.318 registrerede brugere, og hjemmesiden besøges typisk af ca. 3.000 unikke brugere pr. uge, der til sammen foretager 10 – 12.000 ugentlige besøg og får vist godt 200.000 sider. Dvs. at er gennemsnitlig ses flere end 15 sider pr. besøg, hvilket kan ses som udtryk for ganske engagerede brugere.

Som det ses er der livlig aktivitet i diverse fora, og det vurderes, at den overvejende del af aktiviteten genereres af brugere, der beskæftiger sig med praktisk landbrug. At dette er tilfældet understøttes af brugernes selvregistrerede tilhørsforhold til landbruget jf. figur 2.



Figur 2 **Bruger typer på Bondeliv.se**

En sammenligning af Bondeliv.se med TractorTech viser, at TractorTech's brugere er noget yngre end brugerne på Bondeliv.se, jf. figur 3.



Figur 3 **Aldersfordeling på TractorTech og Bondeliv.se**

Forumkategorier

Maskiner 513 trådar

Här pratar vi om maskiner - allt från små muttrar till 35 fots skärbord och grymma 450 hk.

Djur 310 trådar

Här pratar vi om våra fina djur och allt som har med dem att göra.

Odling 145 trådar

Här diskuterar vi saker som rör odling, till exempel spannmålsmarknaden, nya sorter eller skördeläget.

Skogsbruk 12 trådar

Här pratar vi om skogsbruk: förädling, plantering, avverkning och försäljning. Och allt därkring.

Köp, sälj & hyr 188 trådar

Här är det tillåtet med marknadsföring och försäljning. Här kan du sätta in en köpeannons, sälja eller hyra ut något.

Övrigt 121 trådar

Här diskuterar vi allt som inte faller in under kategorierna ovan.

Ekonomi & företagande 70 trådar

Här pratar vi om saker som rör lantbruksföretaget, till exempel ekonomi, personfrågor och avtalsmodeller.

Teknik & Automation 34 trådar

Här pratar vi om teknik och automatisering av produktionen.

BILAG

Delresultater fra større spørgeskemaundersøgelse gennemført af Jesper Kikkenborg Russel i oktober 2010

Dit kendskab og evt. brug af såkaldte sociale hjemmesider - TractorTech

	Respondenter	Procent
Bruges ofte	24	4,2%
Lejlighedsvis	106	18,4%
Ikke værd at bruge	41	7,1%
Kun hørt om	260	45,1%
Aldrig hørt om	146	25,3%
I alt	577	100,0%

Dit kendskab og evt. brug af såkaldte sociale hjemmesider - FarmerDating

	Respondenter	Procent
Bruges ofte	3	0,5%
Lejlighedsvis	15	2,6%
Ikke værd at bruge	69	12,0%
Kun hørt om	450	78,3%
Aldrig hørt om	38	6,6%
I alt	575	100,0%

Dit kendskab og evt. brug af såkaldte sociale hjemmesider - Facebook

	Respondenter	Procent
Bruges ofte	59	10,2%
Lejlighedsvis	98	16,9%
Ikke værd at bruge	94	16,2%
Kun hørt om	312	53,9%
Aldrig hørt om	16	2,8%
I alt	579	100,0%

Dit kendskab og evt. brug af såkaldte sociale hjemmesider - LinkedIn

	Respondenter	Procent
Bruges ofte	5	0,9%
Lejlighedsvis	19	3,3%
Ikke værd at bruge	62	10,9%
Kun hørt om	219	38,4%
Aldrig hørt om	265	46,5%
I alt	570	100,0%

Dit kendskab og evt. brug af såkaldte sociale hjemmesider - YouTube

	Respondenter	Procent
Bruges ofte	46	8,0%
Lejlighedsvis	224	39,2%
Ikke værd at bruge	48	8,4%
Kun hørt om	225	39,3%
Aldrig hørt om	29	5,1%
I alt	572	100,0%